

Çağdaş

Pierluigi Piu, profesyonel kariyerine ağırlıklı olarak özel konutlar, ticari alanlar ve deniz aşırı projelerde devam eden uluslararası İtalyan tasarımcı, stilist ve sanatkarlarından biridir.

Pierluigi Piu 1954 yılında Cagliari'de (Sardunya, İtalya) dünyaya geldi. Daha sonra çalışmalarına 1989 yılına kadar yaşadığı Floransa'da Mimarlık Üniversitesi'nde devam etti. Ayrıca burada 1982 ve 1985 yılları arasında dizayn uygulamaları ve yapım şirketi 'Atelier Proconsolo' yu kurdu ve hem İtalya'da hem de yurt dışında çeşitli bir çok sergiye bu şirketin adı ile katıldı. 1985'ten bu yana, Paris'teki ACME Consultants (Association pour la Création et les Méthodes d'Evolution) şirketinin (ürün ve iç mekan tasarımı alanında) yasal danışmanlığını yapmanın yanı sıra Gaz de France, Essilor (gösteri dünyasının lideri), Fiat-Iveco ve Paris Havaalanları gibi birçok şirketin ürünlerinin geliştirilmesinde görev aldı. Gaz de France, Essilor (gösteri dünyasının lideri), Fiat-Iveco ve Paris Havaalanları gibi birçok şirketin ürünlerinin geliştirilmesinde görev aldığı, Paris'teki ACME Consultants (Association pour la Création et les Méthodes d'Evolution) şirketinde ortak danışman (Tasarım ve iç Mekan Tasarımı konusunda ve İç Dizayn alanlarında) olarak çalıştı. Bunu takiben 1990'da Belçikalı mimar Pierre Lallemand ile Brüksel'de "Art & Build" isimli ortak bir mimari çalışma gerçekleştirdi. 1991 senesi boyunca doğum yeri Cagliari'ye dönmeyen önce, kendi ofisini açtığı, iç dizayn ve mimarlık alanında, kendisi adına çalışmaya başladığı ilk işini yürüttü. 1995'te Londra'da yeni bir projeye başladı. Daha sonra 1996'dan 1998'e kadar, mimar Steven Beckers tarafından Avrupa Topluluğu Bakanlar Konseyi'nin tarihi meclisi olan Berlaymont Sarayı'nın yeniden yapılandırılması ve dekore edilmesi projesinde beraber çalışmak ve dolayısıyla tüm binanın iç dizaynı için estetik ve resmi dilinin denetimi ve koordinasyonunu özel olarak oluşturulmuş uluslararası bir takımla birlikte çalışarak yürütmek üzere davet edildiği Brüksel'e döndü. Londra'da, 2006/2007 yıllarında; Moskova'da "2007 Uluslararası Rus Mimarlık Ödülü", Los Angeles'ta "2008 Uluslararası Tasarım Ödülü" ve Almanya Münih'te "2009 Archi-Bau Dizayn Ödülü"ne layık görüldüğü iki yeni ticari projenin tasarımını gerçekleştirdi. 2009'dan beri İngiltere'nin ünlü web-sitelerinden restaurantandbardesign.com'un profesyonel eleştirmenlerinden biri ve İtalyan "Accademia del Pensiero a Colori"nin bir üyesidir.

vizyon

Contemporary vision

Pierluigi Piu is among the Italian and international designers, artists, stylists and craftsmen continues his professional career most particularly in the fields of private residences and of commercial space as well as working on overseas projects.

Pierluigi Piu was born in Cagliari (Sardinia, Italy) in 1954. He later pursued his studies at the University of Architecture in Florence, in which city he lived until 1989. Here he also establishes and carries out - between 1982 and 1985 - the design practice and production company 'Atelier Proconsolo', under the auspices of which he participates in various exhibitions and trade fairs, both in Italy and abroad. Since 1985 he works as an associate consultant (for Product and Interiors Design) at the firm ACME Consultants (Association pour la Création et les Méthodes d'Evolution), based in Paris, taking part in the development of products for firms such as Gaz de France, Essilor (a leader in the world of spectacles), Fiat-Iveco and Paris Airports, amongst others. In 1990 there followed a collaboration with the Belgian architect Pierre Lallemand, at his architectural practice "Art & Build" in Bruxelles. In the course of 1991 he carried out, under his own auspices, his first assignments in England, before returning to Cagliari, his birthplace, where he opened his own office and began working in the field of interior design and architecture. In 1995 he undertook a new project in London. Then, from 1996 until 1998, he was back in Bruxelles, where he had been summoned by the architect Steven Beckers to collaborate on a project for the reconstruction and refurbishment of the Berlaymont Palace, the historic seat of the Council of Ministers of the European Community, and so undertook - working together with a specially formed international equipe - the supervision and coordination of the aesthetic and formal language for the interior design of the entire building. In 2006/2007 he carried out the design of two new commercial projects in London, for which he was assigned the "Russian International Architectural Award 2007" in Moscow, the "International Design Award 2008" in Los Angeles and the "Archi-Bau Design Award 2009" in Munich, Germany. Since 2009 he is one of professional commentators of the British dedicated web site restaurantandbardesign.com and is a member of Italian "Accademia del Pensiero a Colori".

Photographs: Giorgio Dettori - Architect Pierluigi Piu



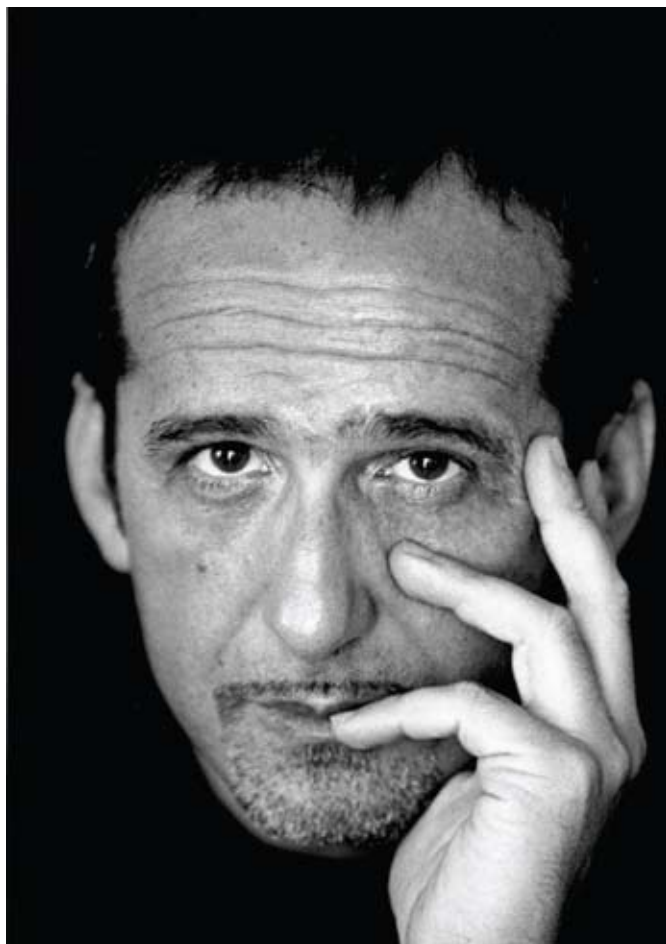
OLIVOMARE

Olivomare tanınmış Londra markası olan Olivio'dan doğan en yeni deniz ürünleri restoranı. İsminin yanı sıra, restoranın alışılmışın dışındaki kimliği, resmi ve dekoratif bir dille deniz dünyasına ve çevreye yapılan göndermelerle belirginleştirilmiş. Bunların arasında en net olanı, şüphesiz, vizyoner sanatçı Maurits Escher'in çalışmalarından esinlenerek yapılmış, sanki büyük bir yapbozmuş gibi her renk bölümünün mat bir plastik tabakayla ayrıldığı ve dikey yüzeyde yan yana dizildiği, desenli büyük bir kaplamayla tamamen çevrili ana yemek odasını betimleyen geniş duvardır. Buna uygun olarak aynı odada, tavana gömülü olan kanallardan aşağıya doğrusal sıralı biçimde denizanası ya da deniz anemonu sürüsünü andıranboruya benzeyen parlak dokunaçlar (ekstra ince naylon ağdan yapılmış) iniyor; diğer taraftan bu odayı giriş lobisinden ayıran emprime cam bölme sayesinde balıkçı ağları belirsiz biçimde farkediliyor. Arka taraftaki yemek odasında tavandan özellikle açılan, gün ışığının bol miktarda içeriye dolmasını sağlayan, ana duvarın devamı gibi algılanan giydirmenin geniş kavisi, dalgaların dinlendirici etkisini, sahil kıyısındaki kumsalın rüzgarla kalıplaşmış yüzeyini karakterize ediyor, aynı zamanda tuvalet girişlerinde mercan kayalığının girift kolları bitişikteki aydınlık ve açık odadan gelen herkesi sararıyor. Bu dekoratif desen; çift katmanlı (beyaz ve kırmızı) kalın plastik mat lamine gravürün duvara ve tavana uygulanmasıyla oluşturulmuş; bu desenin tuvalet gizli giriş sağlayan kapılarla bütünleşmesinden oluşan estetik sürpriz anlık yanılmaya neden oluyor. Duvarlardan tavana, reçine bazlı zeminden Corian bar tezgahına kadar kullanılan tüm elemanları belirginleştirirken birbirleriyle olan süreklilik ilişkilerini de sağlayan beyaz renk bütünlüğü, mavi renge karşı öngörülen beklentiyi nötral bir arka plan oluşturarak, kasıtlı olarak hayal kırıklığına uğratarıyor adeta...

OLIVOMARE

Olivomare is the last born belonging to the well known London brand Olivio, and is a restaurant serving seafood. Apart from his name, such peculiarity is highlighted by the formal and decorative language adopted here to focus on its aspect using more or less clear references to the sea world and environment. The most explicit among them undoubtedly is the wide wall that characterizes the main dining room, entirely covered by a large cladding featuring a pattern inspired by the works of the visionary artist Maurits Escher, in which each single portion of colour is laser cut out of a sheet of opaque laminated plastic and juxtaposed on the vertical surface exactly as if it was a huge jigsaw puzzle. To counterpoint it, in this same room, from a channeling recessed in the fake ceiling drops down a linear sequence of tubular luminescent tentacles (made out of an extra thin nylon net) evoking a stray shoal of jellyfishes or of sea anemones, while in the wide lozenge glazed partition dividing this room from the entrance lobby somebody could vaguely recognize the meshes of fishers' nets. In the small dining room at the rear - flooded by natural daylight copiously dropping down through a wide skylight expressly open in its roof - the cladding of its only continuous wall - which also includes a large curve - is characterized by a wavy relief meant to evoke the sandy surface of the beach when moulded by the wind, while in the toilets lobby the intricate branches of a coral reef closes in around any visitor coming from the bright and open adjacent room... Such decorative pattern is obtained by engraving a double layer (white and red) of thick opaque laminated plastic laid onto either walls and ceiling, and its entanglement, when combined with the hidden doors giving access to the toilets, adds a sense of momentary disorientation to its aesthetical surprise. A sea of white colour has been used to enhance and link all these elements, flooding all surrounding parts, from walls to ceiling, from the resin floor to the Corian made bar counter; a white sea working in this environment as an undifferentiated neutral background that intentionally disappoints any predictable expectation for blue colour...





OLIVINO

Olivino; şarküteri, patlıcan rengindeki çarpıcı ön cephesi ve iç mekan tasarımındaki benzer grafik stiliyle yeni açılan Olivomare restoranı tamamlayıcı nitelikte. Dükkan, yaya yoluyla karşı karşıya olup yaklaşık 40 m²lik bir alanla sınırlı. Girişin sol tarafında, yüksek çerçevesiz cam bölmeyle korunan merdiven bodrumdaki depoya iniyor; bu bölümde kalın çift katmanlı (beyaz ve siyah) opak lamine plastik giydirme perimetrik duvar kaplaması üzerinde mağazada ağırlıklı olarak satılan şarap gibi ürünlere gönderme yapan çeşitli yönlerde şişe ve bardak desenleri çalışılmış. Diğer tarafta asılı duran labirent geometrik formlu raflar duvarın yüzeyine uygulanmış gömme doğrusal aydınlatmalar, raflarda duran paketlenmiş ürünleri belirginleştiriyor; porsiyon halinde satılan uzun süre rafta muhafaza edilmeyen ürünler ise daha altta kalan bölümde beyaz Corian kaplama gömme raftaki geleneksel bir buzdolabında saklanıyor. Yüksek camlı bölümde ise hareketli teşhir tepsileri ve kalın "afrormosia" ahşabından yapılan, üç kenarı yuvarlatılmış dördüncü kenarı ise ağacın doğal dokusunda ham halde bırakılmış bir çalışma tezgahı yer alıyor. Bu "doğrama tahtası" görünüşüyle bir taraftan geleneksel peynirci dükkânını anımsatırken diğer taraftan, doğal görünümüyle etraftaki diğer malzemelerin soğuk etkisini de dengeliyor. Dayanıklı paslanmaz çelik arka tezgah aydınlatılmış şeffaf sırlı cam raflar, açık mor reçine bazlı zemin kaplaması tüm atmosferi tamamlıyor.

OLIVINO

Olivino is a delicatessen shop complementary to the newly open restaurant Olivomare, with which it shares the appealing aubergine coloured shopfront as well as a graphic taste for its interiors design. This shop is limited within an about 40sqm room facing the public way. On its left side, as to the entrance, a staircase protected by a full height frameless glazed partition leads to the storage in the basement and is adjacent to a perimetrical wall entirely covered by a cladding finished with a double layer (white and black) of thick opaque laminated plastic on which has been engraved a decorative pattern of variously oriented bottles and glasses, which highlights the predominantly sold product in this shop, i.e. wine. On the opposite side a system of overhanging shelves - laid out on the wall surface according to a labyrinth geometrical scheme - allows, thanks to their recessed linear lights too, to set off the pre-packed goods displayed on them, while not long lasting food needing to be sold in portions is shown in a custom made refrigerated counter which features a lower section covered with white Corian. An upper glazed showcase equipped with sliding display trays and a working top made out of a thick solid "afrormosia" wood board, three sides of which have been squared, while the fourth one has been left as rough as the edge of the tree was. This last element, while alluding to the traditional cheesemonger shop because of its "chopping board" look, with its natural appearance also counterbalances the algid uprightness of all other surrounding materials. An heavy-duty stainless steel made back counter with back lit glazing and shelves, as well as a light purple resin floor complement all features.





OLIVETO

Yaklaşık 50 kişilik kapasitesi olan bu küçük İtalyan restoranı mimar Pierluigi Piu tarafından tasarlanıp uygulanmış Olivo restoranlarınının “en küçük kardeşi”. İlk isimden sonra gelen ismin bir şekilde diğerini anımsatması ve bu şekilde ikisi arasındaki devamlılık ve bağlantının vurgulanması bu restoranların kurucularının amacıydı: Seçilen isim Oliveto idi (İtalyancada küçük zeytin ağacını anımsatan gelecek şekilde söylenen fakat aslında zeytin ağaçlarının yetiştiği yer anlamına gelen) ve herhangi bir düzgün “iç mimarlık” hareketinin sadece aynı öncüllerin bir önceki tasarısıyla karşılaştırılmasıyla anlaşılabilir olacak yapısal değişimlere ya da sonuçlara indirgenmiş bir yerin geliştirilmesi ihtiyacından doğan problemlere; çok küçük ebatları olmasından ötürü estetik kalite açısından çözüm getirmek için en betimleyici dekoratif seçimlerin üstünde şüphesiz bir etkisi vardı. Bu değişiklikler yemek odalarının kapasitesini artırmayı sağlamış, yukarı kattaki tuvalet alanları tekrar dizayn edilmiş ve iyileştirilmiş, ana caddeye bakan balkonlu geniş bir oda ise şirket ofisine dönüştürülmüş. Restoranın ön cephesi manzara ve gün ışığına hakim olması açısından maksimum şeffaflığa ulaşma amacıyla yeniden dizayn edilmiş; Chelsea ve Belgravia markalarının trendi müşterilerinin favori rengi olan küf yeşili renginde boyanmış. Caddedeki giriş kapısı hem merdivenler vasıtasıyla yukarı katlara ulaşmaya hem de restoranın zemin katındaki yemek odasına girmeye olanak sağlıyor. Mekanı daha geniş göstermek amacıyla, lobi ve yemek odasını ayıran bölme yıkılmış ve iki alanın maksimum görsel bütünlüğünü sağlamak için ateşe dayanıklı ve tam yükseklikte yeni bir cam takılmış. İki ana oda ve bir bar alanına bağlanan yemek odası; kakma işi büyük zeytin ağacı dalı silüetleri uygulanan yüksek boydaki beyaz akağaç panellerle kaplı duvar süslemeleriyle karakterize edilmiş.

OLIVETO

This small Italian restaurant of about 50 seats was conceived as a “younger brother” of Olivo restaurant, previously designed and built by architect Pierluigi Piu. It was intention of their proprietors that the name which accompanied the success of the first born would somehow be recognizable in the name of the last one, in order to emphasize the continuity and connection existing between them both: the chosen name was Oliveto (which in Italian sounds like it means “small olive-tree” but actually denotes the field where olive-trees are grown), and it had an undoubted influence on the most characterizing decorative choices adopted here to solve in terms of aesthetic quality the problems rising from the necessity of improving such a space where – because of its very small dimensions – any action of proper “interior architecture” was reduced to structural modifications or deductions which, though of not negligible importance, would have been perceptible only through the comparison with the former layout of the same premises. Such modifications allowed to increase the capacity of the dining rooms while, at the upper floor, the toilets’ area has been redesigned and improved, and a wide room with balcony facing the main street has been reconverted into the company’s office. The façade of the restaurant has been redesigned with the aim of getting the maximum of transparence, both to view and daylight. It has been painted with a lime-green colour, which is very appealing to the trendy clientele of Chelsea and Belgravia. The entrance door from the street gives access to a small lobby which allows both to reach the upper floors through the staircase, and to get into the restaurant’s dining room at the ground floor. With the aim of making this last one appear wider than it really is, the partition dividing it from the mentioned lobby was knocked down and replaced with a new full-height and fire resistant glazed one, so to obtain the maximum visual integration of the two spaces. The dining room itself, articulated in a bar area and two main rooms, is strongly characterized by the boiserie of the walls, which are entirely covered by full height panels veneered with white maple, decorated, in a sort of inlaid work – with oversized silhouettes of olive twigs.



ÖDÜLLER AWARDS

- 2009 “Restaurant & Bar Award”
- 2009 “International Design Awards (IDA) 2008”
- 2009 “Archi-Bau Awards 2009”
- 2007 “Russian International Architectural Award 2007”
- 2009 “Restoran & Bar Ödülü”
- 2009 “Uluslararası Dizayn Ödülleri (IDA) 2008”
- 2009 “Archi-Bau Ödülleri 2009”
- 2007 “Rus Uluslararası Mimarlık Ödülü 2007”